



# Installatiehandleiding

## waTch Connection box LCS-FuelPos



**LC-Products B.V.**

tel. +31 (0)88 8111000

fax. +31 (0)88 8111009

email: [info@lc-products.nl](mailto:info@lc-products.nl)

website: [www.lc-products.nl](http://www.lc-products.nl)

## Inhoudsopgave

<b>1 Inleiding</b> .....	<b>3</b>
<b>2 Systemvereisten</b> .....	<b>3</b>
<b>3 Aansluiten waTch Connection box LCS-FuelPos</b> .....	<b>4</b>
3.1 Overzicht.....	4
3.2 Netadapter aansluiting.....	5
3.3 Netwerk aansluiting.....	5
3.4 FuelPos aansluiting .....	5
<b>4 WaTch Connection box LCS-FuelPos kabel</b> .....	<b>6</b>
<b>5 Led functie</b> .....	<b>7</b>

## 1 Inleiding

Gefeliciteerd met de aanschaf van een waTch Connection box LCS-FuelPos

In dit document staat beschreven hoe u deze box installeert op uw LCS systeem, hoe u een Connection box LCS-FuelPos aansluit aan uw LCS netwerk en de rand voorwaarden om optimaal gebruik te kunnen maken van uw aanschaf.

De Connection box is een interface tussen uw LCS systeem en het Tokheim FuelPos systeem. Na aangesloten te zijn op FuelPos en het LCS netwerk kan er in de FuelPos applicatie de hoogte van acht sensoren (aangesloten op sensornummer 1 t/m 8) in mm uitgelezen worden. De Connection box LCS-FuelPos is een plug and play unit, dit betekent dat de connection box voor het aansluiten niet geconfigureerd hoeft te worden.

## 2 Systemvereisten

De minimale systeem configuratie bestaat uit 3 componenten

- Een LCS unit
- De waTch Connection box LCS-FuelPos output
- Tokheim FuelPos

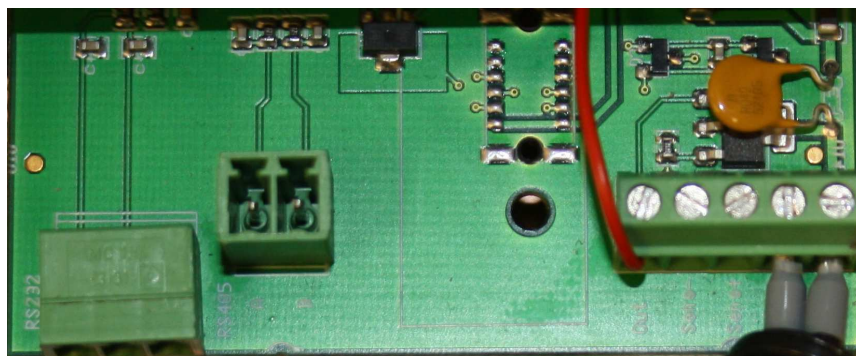
Voor de LCS unit kunt u al onze onderstaande uitvoeringen gebruiken.

- LCS KD-04 basisunit
- LCS KD-04 basisunit met GSM modem
- LCS KD-04 KIWA unit
- LCS KD-04 KIWA unit met GSM modem

### 3 Aansluiten waTch Connection box LCS-FuelPos

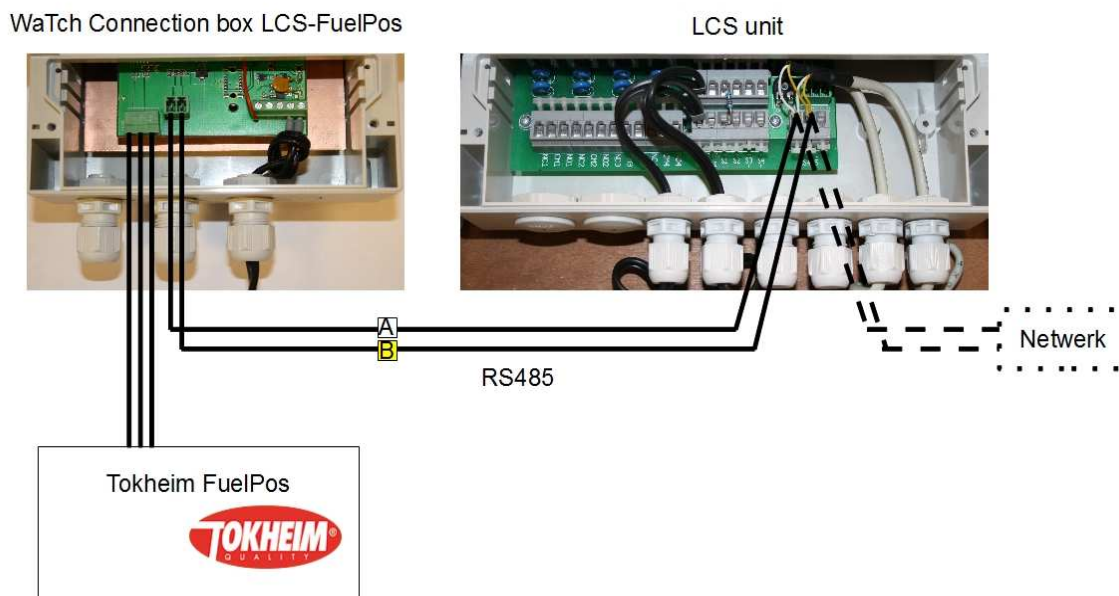
#### 3.1 Overzicht

Na het verwijderen van het onderste frontje is de onderstaande print zichtbaar (zie: **afbeelding 1**). Hier bevinden zich drie connectoren (groen van kleur) welke dienen voor de RS232 interface (Tokheim Fuelpos), de RS485 interface (LCS netwerk) en de voedingsspanning input. Op de print staat aangegeven waar iedere connector voor dient.



**Afbeelding 1: waTch Connection box print**

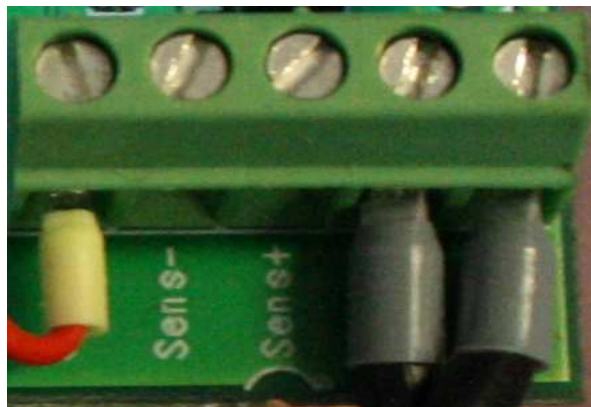
De Connection box dient aangesloten te worden op het RS485 netwerk van het LCS systeem. Dit netwerk bevat een A en B aansluiting. Zie **afbeelding 2** voor een overzicht van een LCS netwerk in combinatie met het FuelPos systeem. Op dit netwerk kunnen bijvoorbeeld extra LCS units, waTch externe displays en meerdere waTch Connection boxen worden aangesloten.



**Afbeelding 2: LCS netwerk**

### 3.2 Netadapter aansluiting

Sluit de netadapter aan op de daarvoor bestemde aansluitpunten, dit zijn de schroefverbindingen met daaronder het label +24V en GND. Deze bevinden zich rechts naast de Sens- en Sens+ aansluiting (zie **afbeelding 3**: Sens-, Sens+, +24V en GND aansluiting). De Sens- en Sens+ aansluitingen dienen niet aangesloten te worden.

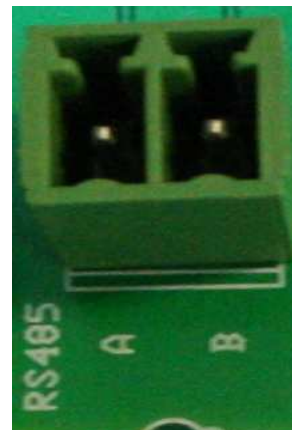


**Afbeelding 3: Sens-, Sens+, +24V en GND aansluiting**

### 3.3 Netwerk aansluiting

De waTch Connection box dient aangesloten te worden op het netwerk van een LCS systeem.

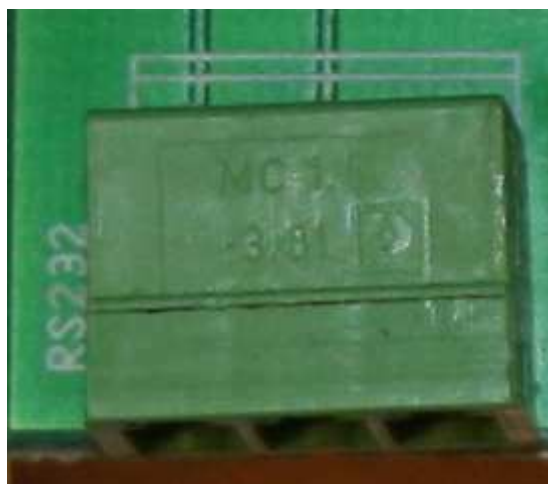
Het LCS netwerk bestaat uit 2 lijnen. Op de Connection box en de LCS unit zitten twee aansluitingen met daaronder het label A en B. Sluit de A aansluiting van de LCS unit aan op de A aansluiting van de waTch Connection box. Sluit ook de B aansluiting van de LCS unit aan op de B aansluiting van de waTch Connection box (**afbeelding 4**). Gebruik hiervoor een Cat. 5e kabel. Zie **afbeelding 2**: LCS netwerk voor een overzicht van het netwerk.



**Afbeelding 4: RS485 netwerk aansluiting**

### 3.4 FuelPos aansluiting

Aan de linker zijde van de print bevindt zich een groene connector met 3 aansluitingen, deze is gelabeld met RS232 (zie **afbeelding 5**). Deze connector is de aansluiting voor het FuelPos systeem. De kabel die hiervoor gebruikt dient te worden moet voldoen aan een aantal eisen. Zie hiervoor **hoofdstuk 4 WaTch Connection box LCS-FuelPos kabel**.



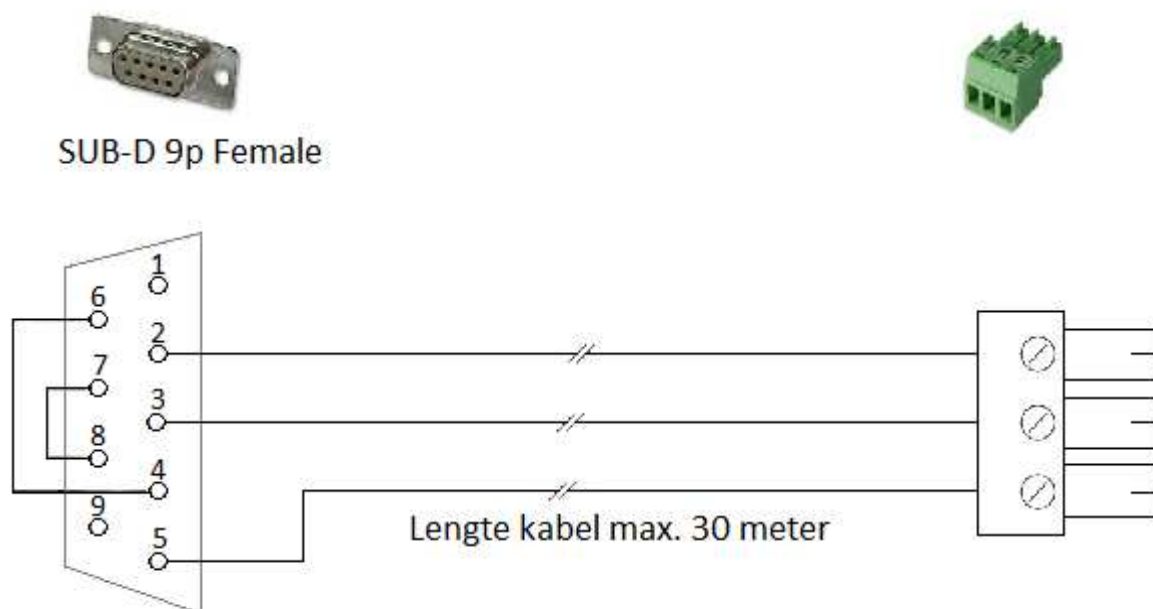
**Afbeelding 5: FuelPos aansluiting**

## 4 WaTch Connection box LCS-FuelPos kabel

De connection box dient op het FuelPos systeem aangesloten te worden via een speciaal daarvoor bestemde kabel. Deze kabel moet aan een aantal eisen voldoen:

- Maximale lengte: 30 Meter
- Een sub-d female (9pins) connector
- Een Phoenix 3-polige connector (zie **afbeelding 6**: groene connector)

Zie het aansluitschema op **afbeelding 6** hoe deze connectoren aan de kabel met elkaar aangesloten dienen te worden. Let op: enkele pinnen van de female sub-d connector dienen met elkaar doorverbonden te worden, welke dit zijn vindt u in het onderstaand aansluitschema.



**Afbeelding 6: Connection box LCS-FuelPos kabel**

## 5 Led functie

De power led welke zich bevindt op de voorkant van uw Connection box heeft meerdere functies. Wanneer deze led continue brand dan functioneert uw Connection box en is er communicatie met uw FuelPos systeem.

Als deze led knippert dan betekent dit dat uw Connection box correct functioneert maar er geen communicatie is met uw FuelPos systeem.



**Afbeelding 7: Power led**